

Ezen cikk
Celldömölk Város Önkormányzatának
támogatásával készült.

SÁGHEGYI VULKÁNKALAND

„Mi Celldömölkön azt mondjuk, hogy városunk legidősebb lakója, a maga ötmillió évével, a Ság hegy. A legfiatalabb létesítménye pedig a Kemenes Vulkanpark Látogatóközpontja. A különleges épületben megvalósult, országosan egyedülálló és nemzetközileg is ritkaságszámba menő kiállítás a vulkanizmus történetét, a vulkánok működését mutatja be a gyermekek és a felnőttek számára is interaktív élményeket ígérő módon.”

Fehér László polgármester szavaival invitáljuk Olvasóinkat egy celldömölki sétára, tekintsük meg az ígéretes és nemzetközileg is elismert kiállítást és ha már ott vagyunk, nézzük meg a nem kevésbé látványos épületet is.

Építészeti sétánk előtt magát a helyet, mint geológiai képződményt, és a kiállítást tekintsük át közösen a látogatóközpont ajánlásával: „A Ság hegy és környéke – Kemenesalja – a Nyugat-Dunántúl egyik legszebb vidéke. A tanúhegy kialakulása, története, növény- és állatvilága, kultúrtörténeti emlékei méltán keltik fel az ide látogatók érdeklődését. A Ság a Balaton-felvidéki tanúhegyek legnyugatibb tagja. A tudományos magyarázat szerint valójában több millió évvel ezelőtt a hatalmas Pannon-tenger borította a vidéket. Mélyén intenzív vulkáni tevékenység zajlott, ennek

köszönhető tanúhegyeink, így a Ság hegy kialakulása is, mely ötmillió évvel ezelőtt még működő vulkán volt. A felszínre törő izzó láva megszilárdult, és páncélként védte a hegyet a természeti erők romboló hatásától. Az eredetileg 291 méter magas hegy ma csak 279 méteres, amely az 1910. körül indult bányászat következménye. Közel ötven év alatt mintegy tizenhétmillió tonna követ termeltek ki, megváltoztatva ezzel a hegy formáját és magasságát. A bányászatnak köszönhető ugyanakkor az a látogatók és kutatók számára egyaránt ritka élmény, hogy feltárul előttük a hegy gyomra, betekinhetnek az egykor működő vulkán kráterébe.”

2013 áprilisában, a Föld napján hivatalosan is megnyitotta kapuit a Kemenes Vulkanpark Látogatóközpont, Kemenesalja eddigi leglátványosabb és legszórakoztatóbb idegenforgalmi célpontja. A Ság hegy lábánál magasodó építmény építészeti és tudományos szempontból is egyedülálló, Magyarország egyetlen vulkanológiai látogatóközpontja. Megvalósításához az egykor működő tűzhányó, a Ság hegy bazaltvulkáni kincsei adták az ötletet.

A Látogatóközpont látványos, közérthető, interaktív módon mutatja be a vulkánok erejét, a gigantikus méretű, szinte percről percre zajló geológiai változásokat. Megismerhetjük, milyen lehetett évmilliókkal ez-



előtt és milyen manapság a Földünk és a világűr tűzhányóinak tevékenysége, miként jelezhetők előre a működésüket kísérő katasztrófák.

AZ ÉPÜLETRŐL

A Kemenes Vulkánpark építészeti koncepciója magát a vulkánkitörést modellezi. Miként a magma a mélyből felfelé haladó mozgással tör felszínre, úgy a látogató is egy alulról felfelé haladó útvonalú kiállításon ismerheti meg a tűzhányók történetét. Az épület megjelenésével – a kiállításról nem elvonva a figyelmet – a régi kőbánya ipari épületeinek egyszerűségét, anyaghasználatát, színvilágát idézték fel a tervezők, olyan belső térképzést használva, amely minden lépcsőfordulóban, szinte minden lépéskor, izgalmas, új élményt adhat.

Az ötszintes, mintegy ezer négyzetméteres, csak kevés természetes fényt felhasználó épület számos attrakciót kínál látogatóinak. A Látogatóközpont innovatív létesítményébe feltétlenül érdemes ellátogatniuk azoknak, akiket érdekel a tűzhányók évmilliárdos misztikuma, akik a kőzetek, geológiai csodák szerelmesei, vagy csupán kíváncsiak a vulkáni tevékenységekre. A kiállítás mindezen témakörökben feledhetetlen élményt nyújt, a diákok földrajzi ismereteit pedig közvetlen tapasztalatokkal gazdagítja.

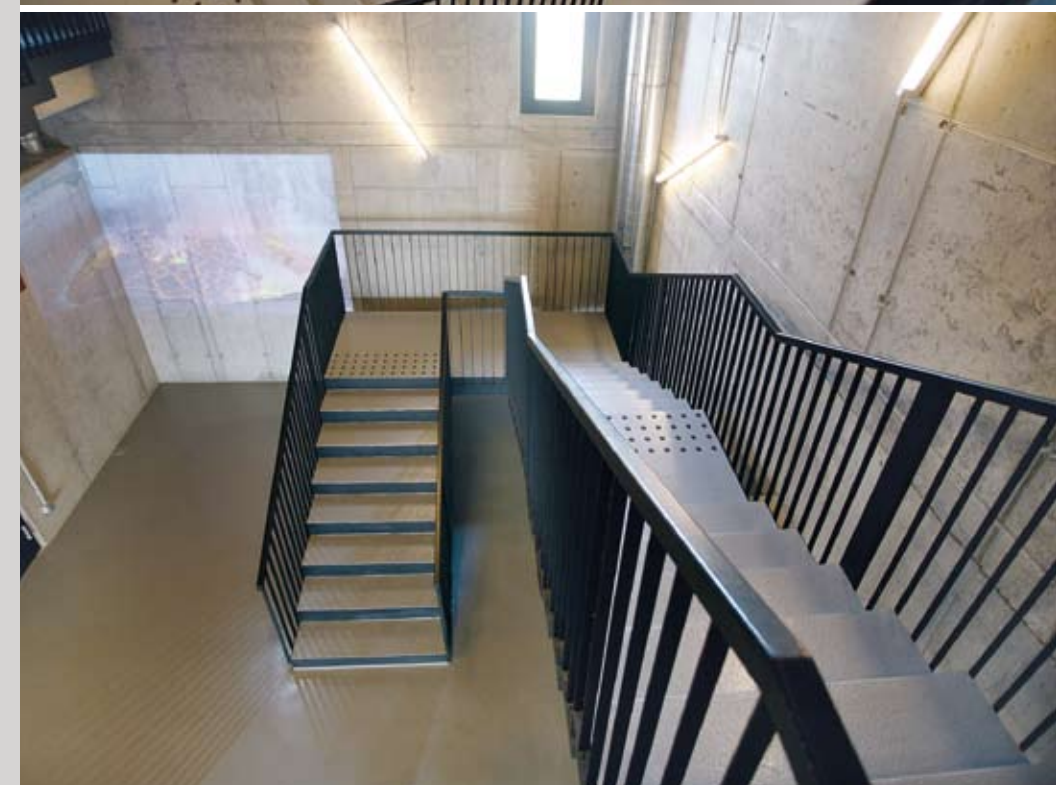
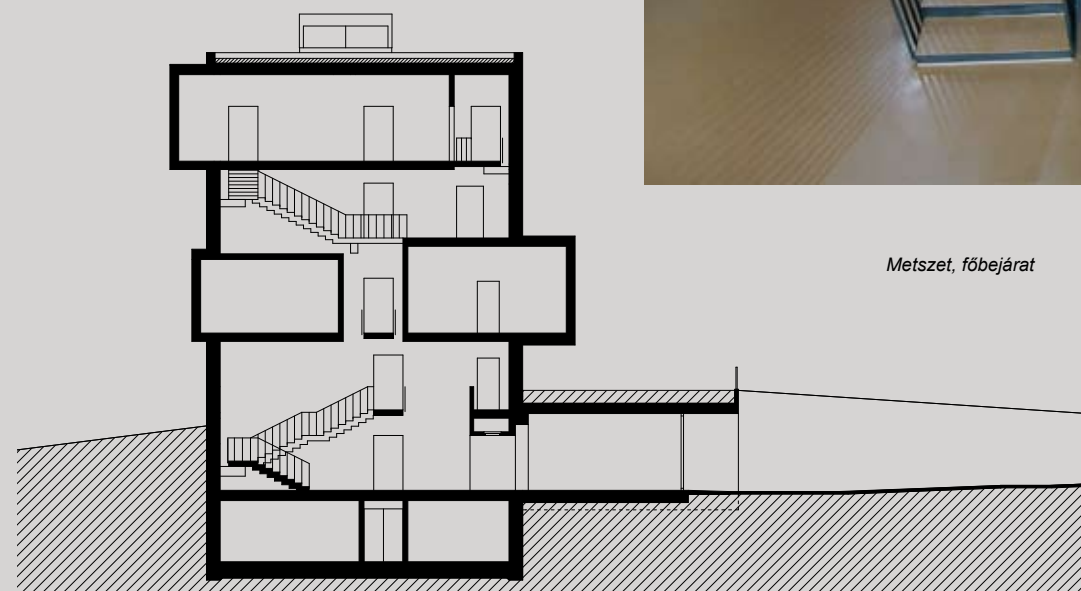
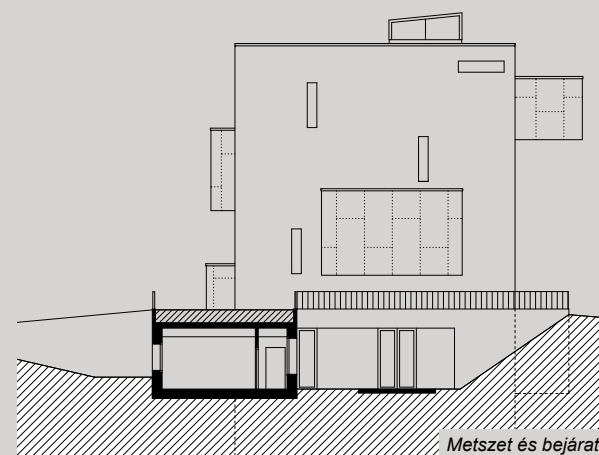
A Ság hegy földtörténetét bemutató kiállítás méltó létrehozása már sok évtizedes közös szándéka a szakembereknek és az itt élő lokálpatriótáknak. Hosszas előkészítő munkát követően Harangi Szabolcs professzor készítette azt a megvalósíthatósági tanulmányt, ami után 2009-ben Celldömölk város vezetése a Vulkánpark Látogatóközpont létesítése mellett döntött. A beruházáshoz a saját pénzügyi forrásuk mellé jelentős EU-s támogatást kaptak és így kezdődhetett a megvalósítás.

A tervezési munkát hosszú, több évre visszanyúló, tudományos alaposságú előkészítő tevékenység alapozta meg. A tervpályázati kiírás elbeszélő formában tartalmazta mindazt, amit most a kiállítási sétánkon láthatunk. A pályázati kiírásban rögzített feltételekkel és határidőre 44

pályamű érkezett a lebonyolítókhoz. A választás nagyon nehéz volt, mert a téma misztikuma jobbnál jobb változatok megrajzolására inspirálta az építészeket. Végül a győztes pályamű azzal nyerte el a bírálók tetszését, hogy legjobban ez világította meg a kiíró tudományos alapon megfogalmazott igényét és a kiállítást fogadó ház méltó gondolati partnerségben volt (és van) a benne felsorakoztatottaknak.

Itt érdemes egy gondolatot megemlíteni Forster világhírű építész gondolataiból: „Sok építésznél a probléma ott kezdődik, ha pályázati munkán dolgozik, hogy fölérendeli az általa tervezett épületet annak a leendő funkciónak, melyet szolgálni kell. Pedig oda kell figyelni, nem érdemes céltalanul szárnyalni.”

Visszatérve a Ság hegy lábához, itt valószínűleg a tervezői munkát megnyerő Földes László és építészcsapata a forsteri szándéknak volt (vagy lett) követője.



Most pedig idézzünk gondolatokat Földes László építésztől:

„Azt szerettük volna, hogy a ház mint építészeti jel, markánsan jelenjen meg a tájban. Ne akarjon utalni a kis présházákra, hanem legyen egy súlycsoportban a vulkánal, pontosabban a hegygel. Ezért is lett az épület ennyire anyagszerű. Nyers beton, rozsdás acéllemez, markáns tömegjáték, mind arra hivatott, hogy megidézzék azokat az őserőket, amik a Föld gyomrá-



ban dolgoznak, amelyek összefeszülése révén kialakulhat akár egy vulkánkitörés. Ráadásul az itt működött kőfejtő emléktől, a kialakult bányakultúrától sem idegen az ipari hangvétele.

Arra törekedtünk, hogy az épület a vulkánról szóljon, de a formavilága ne imitálja a vulkánokét. Egy olyan tornyot gondoltunk megépíteni, ami belső térrendszerét tekintve absztrakt átírata egy vulkanikus hegynek. A látogató lentről fölfelé, teremről teremre ugyanazt az utat járja be, amit a magma a Föld gyomrában a kráter felé haladva.”

A tervezők tulajdonképpen a megadott tematika szerinti sorrendet és területi igényeket egy épületkubuson belül nem a szokásos épületszinteknek megfelelően, hanem a lépcsőhöz felfűzve, enyhén spirálisan kapcsolták össze. A tervező szerint ez itt olyan, mint amikor valaki egy bogas fára mászik, és ott mindent fel akar fedezni. A pályázati kiírás részletesen meghatározta a



kiállítóterem tematikáját. A térrendszer logikájából következik, hogy a bejárat, a pénztár, irodák, egy tárgyalóterem és néhány vizes helyiség a terepszint alatt vannak kialakítva. A felsőbb szinteken kialakított „dobozokban” – mint kiállítóterekben – egy-egy témakör kapott helyet. Mivel a vulkánkitörés során a láva útja sem lineáris, hanem ettől eltérő, bonyolultabb folyamat, a haladási útvonalra felfűzött termeket sem szabályosan helyezték el az épületben.

A kiállítási terek feltűzőt helyiségeinek igényéhez külső, dobozszerű térnöveléssel megoldották a program szerinti igényt és a toronyszerű épület szűrkeségét megtörő hat darab „corten acéldoboz”. A dobozok rozsdás fémlemez felülete az elmúlt idők történéseit fémjelzi, míg a felkiáltójel szerű épület a vulkánkürtönek állít jelképes szimbólumot.

Teremről teremre haladva az elnevezések a következők: Felfedező terem, Tűzhányó terem, Verne terem, Szimulációs

terem, Vulkan színház, Kárpát-medence terem, Panoráma terem. A többségükben tematikus kiállítás található, míg a Vulkan színház jelen állapotában egy 40 fős vetítőterem. Az épület legmagasabb pontjáról, a Kilátó-teremből – eleven díszletként – a Ság-hegy gyönyörű panorámája tárul a látogatók elé, hogy testközelből szemlélhessék az egykori tűzhányó mára megszélidült vonulatait és ebben a teremben állítanak emléket a hegyen zajlott híres Eötvös féle inga kísérletnek is. A termekben a vulkánok tudományos igényű és rendkívül szemléletes bemutatása valósult meg a 950 négyzetméteren.

Az épület megvalósítására is pályázatot írtak ki, melyre több ajánlat érkezett. A bekerülési költségajánlat és a referenciámúlt miatt a FÉSZ Építő Zrt.-re esett a választás mint generálkivitelezőre.

Az építési munkához a kiviteli terveket teljes egészében a már említett építészcsapat készítette egészen az épületgépészetig bezáróan.

A ház, mely a Kemenes Vulkanpark Látogatóközpontjának ad helyet, a tervezői álmoknak megfelelően készült, főként vasbetonból. A vasbeton felületet, mint látszó betont azért választották, mert ez az, ami a legnagyobb alázattal és alárendeltséggel tudja teljesíteni a hivatott küldetését. Lényeges a tervező koncepciójában, hogy a kiállítóterem legyen a hangsúly, ne pedig az épületen, ugyanakkor az épület minden szegletében, azt próbálja segíteni.

Ott jártunkkor ugyan az egyik látogató pár azon vitatkozott, hogy miért ilyen szürke az egész. Most e cikkben már az előző okfejtéssel meg is adtuk a választ.

Kísérőnk, Locsmándi László, a FÉSZ létesítményfelelőse büszkén nyugtazza a következőket:

– Még a kivitelezés alatt is sok töprengés kellett ahhoz, hogy létrejöjjön ez a látogatóközpont, de a költséghatárok betarthatóak voltak és határidőre minden elkészült.

Locsmándi László elárulta azt is, hogy a beruházó, a műszaki ellenőr és a tervező közreműködésével zajló heti kooperáción a kiviteli terv, a kivitelezési technológia

egy olyan érési folyamaton ment keresztül, mely érzése szerint javított a műszaki tartalomra.

A látszó beton felületnél a hagyományos építéstechnikához viszonyítva több odafigyelést igényelt az egész, ugyanis itt nem lehet véséssel korrigálni egy villanykapcsoló helyét. Pedig a termék berendezése még menet közben is változott, ez pedig sok egyeztetést igényelt.

A ház a mában annyira a jövőnek készült, hogy külön említést érdemel a geotermikus fűtési rendszer, ahol a föld hőjét hasznosítják az építmény fűtésére és a nyári hűtésre.

Az épület mint kulturális és ismeretterjesztő létesítmény teljességgel megfelel az EU-s szabványoknak, ezek közül figyelemre érdemes a már említett környezetvédelmi alapon értelmezett geofűtés mellett az, hogy a mozgáskorlátozottaknak is megfelelő az egyébként soklépcsős intézmény. Itt kell megemlíteni azt, amiről a cikkünk első felében már szövegtünk, hogy a látogatói sor-



rend egy lépcsőháza van felfűzve, a mozgáskorlátozottaknak minden kiállítóterhez liftes kapcsolat van kialakítva, beleértve a legkisebb vízeshelyiséget is.

A beruházó, a tervezők és kivitelezők összehangolt munkáját dicséri ez a léte-

sítmény, mely példaértékű egész Magyarországon, ahogyan bemutatják a sokmillió éves múltunkat egy új épületben egy friss szellemiségű kiállítással és épülettel.

Kószó József

FERTŐDI ÉPÍTŐ ÉS SZOLGÁLTATÓ ZRT. www.fesz.hu



A Fertődi Építő és Szolgáltató Zrt. az 1957-ben alapított Fertődi Építőipari Szövetkezetből alakult 1992-ben, teljeskörű jogutódlással. A lassan hatvan éve működő céget egykor 16 mester alapította a fertődi Eszterházy Kastély renoválására. A rendszerváltás előtti évtizedekben a Szövetkezet évről-évre erősödött, a 80-as években az ország egyik legnagyobb építőipari szövetkezetévé vált. Az akkori szakembereik munkáját örzi sok száz lakás Soprontól Tatabányáig, középületek és ipari épületek tucatjai a nyugat-dunántúli régióban. A 80-as évek második felében megalapították azt a nagyvállalatot – a dán Velux céggel –, melynek központja ma Fertődön található.

A Szövetkezet vezetése a rendszerváltást követően hamar felismerte, hogy a régi egy tag – egy szervezetre épülő döntési mechanizmus nem életképes a piacgazdaságban. Ezért 1992-ben részvénytársasággá alakult át a cég és ma is ebben a formában működik. A hagyományokat folytatva lakásokat, középületeket és ipari épületeket építenek, az egészségügyi épületek igazi specialistájává váltak az utóbbi húsz évben. A soproni, mosonmagyaróvári, kapuvári és szombathelyi kórház új épületeinek építését, egyes régi szárnyak felújítását is ők végezték. Dolgoztak oktatási épületeken, műemlék felújításokon, ipari és mezőgazdasági nagyberuházásokon.

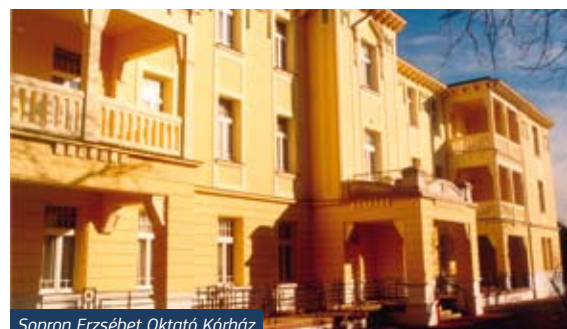
A Részvénytársaság ma is aktív szereplője a hazai piacnak. Jelenleg is épít kórházakat (Sopronban és Szombathelyen), apartmanházat Balatonfüreden, irodaházat újít fel Budapesten és még sok helyen tevékenykedik az egész ország területén.

A cég elmúlt közel hat évtizedes múltjában sok minden változott, de a lényeg megmaradt. Ma is a tisztességesen elvégzett munka és a korrekt emberi kapcsolatok jellemzik a Részvénytársaság tevékenységét és ez a titka a generációkon és rendszereken átívelő talponmaradásuknak.

NYME-Sopron, Kutató Laboratórium
(fotó: Radványi Mihály)



NYME-Sopron, Tudományos Központ
(fotó: Radványi Mihály)



Sopron Erzsébet Oktató Kórház



Győr, Uszoda, I. ütem (látványterv)



Cellődomolk, Vulkanpark